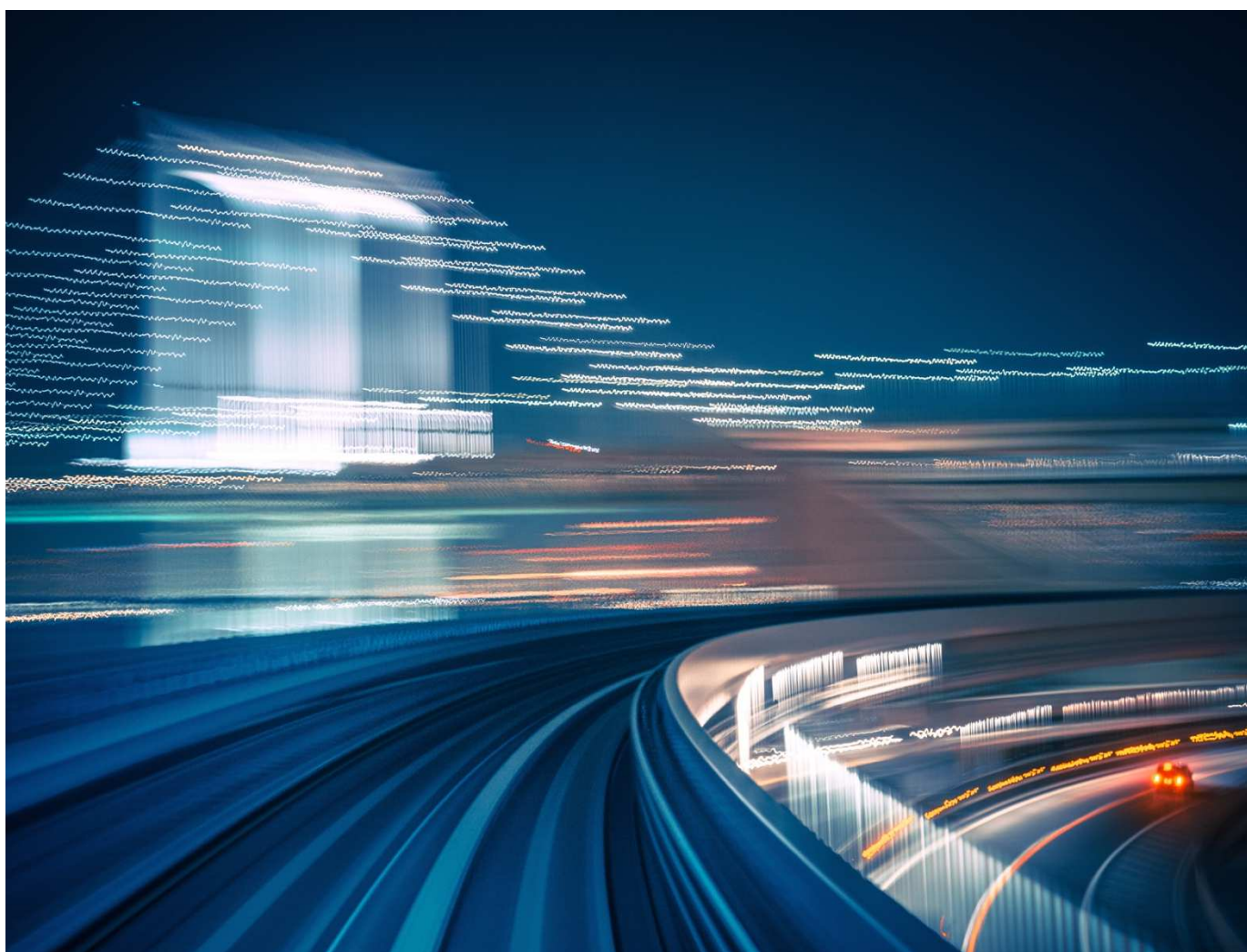


Raport jednostkowy i skonsolidowany za okres: 01.07.2017 - 30.09.2017



Rok obrotowy Emitenta rozpoczyna się 1 października i trwa do 30 września

Spis treści

1. PODSTAWOWE INFORMACJE O SPÓŁCE	3
1.1. DANE SPÓŁKI	3
1.2. ZARZĄD.....	3
1.3. RADA NADZORCZA	3
1.4. AKCJONARIAT	3
2. JEDNOSTKOWE KWARTALNE SKRÓCONE SPRAWOZDANIE FINANSOWE ZA IV KWARTAŁ ROKU OBROTOWEGO SPÓŁKI – 2016/2017	4
3. SKONSOLIDOWANE KWARTALNE SKRÓCONE SPRAWOZDANIE FINANSOWE ZA IV KWARTAŁ ROKU OBROTOWEGO SPÓŁKI – 2016/2017	10
4. INFORMACJE O ZASADACH PRZYJĘTYCH PRZY SPORZĄDZANIU RAPORTU, W TYM INFORMACJE O ZMIANACH STOSOWANYCH ZASAD (POLITYKI) RACHUNKOWOŚCI	16
5. ZWIĘŻŁA CHARAKTERYSTYKA ISTOTNYCH DOKONAŃ LUB NIEPOWODZEŃ EMITENTA ORAZ GRUPY KAPITAŁOWEJ EMITENTA W IV KWARTALE 2016/2017 R., WRAZ Z OPISEM NAJWAŻNIEJSZYCH CZYNNIKÓW I ZDARZEŃ, W SZCZEGÓLNOŚCI O NIETYPOWYM CHARAKTERZE, MAJĄCYCH WPŁYW NA OSIĄGNIĘTE WYNIKI	19
6. OPIS STANU REALIZACJI DZIAŁAŃ I INWESTYCJI EMITENTA ORAZ HARMONOGRAMU ICH REALIZACJI, O KTÓRYCH EMITENTA INFORMOWAŁ W DOKUMENCIE INFORMACYJNYM	19
7. STANOWISKO ZARZĄDU ODNOŚNIE MOŻLIWOŚCI ZREALIZOWANIA PUBLIKOWANYCH PROGNOZ WYNIKÓW FINANSOWYCH NA DANY ROK W ŚWIETLE WYNIKÓW ZAPREZENTOWANYCH W NINIEJSZYM RAPORCIE KWARTALNYM	20
8. INICJATYWY NASTAWIONE NA WPROWADZENIE ROZWIĄZAŃ INNOWACYJNYCH W PRZEDSIĘBIORSTWIE	20
9. OPIS ORGANIZACJI GRUPY KAPITAŁOWEJ EMITENTA, ZE WSKAZANIEM JEDNOSTEK PODLEGAJĄCYCH KONSOLIDACJI.	20
10. INFORMACJE DOTYCZĄCE LICZBY OSÓB ZATRUDNIONYCH PRZEZ EMITENTA, W PRZELICZENIU NA PEŁNE ETATY	24

1. Podstawowe informacje o Spółce

1.1. Dane Spółki

Firma: **SESCOM S.A.**
Forma prawna: spółka akcyjna
Kraj siedziby: Polska
Siedziba: Gdańsk
Adres: ul. Grunwaldzka 82, 80-244 Gdańsk
Tel./ fax: 58 761 29 60/ 58 761 29 61
Internet: www.sescom.pl
E-mail: info@sescom.pl
KRS: 0000314588
REGON: 220679145
NIP: 9571006288

1.2. Zarząd

1. Sławomir Halbryt Prezes Zarządu
2. Adam Kabat Członek Zarządu
3. Sławomir Kądziela Członek Zarządu
4. Magdalena Budnik Członek Zarządu

1.3. Rada Nadzorcza

1. Krzysztof Pietkun Przewodniczący Rady Nadzorczej
2. Tomasz Matczuk Członek Rady Nadzorczej
3. Adam Protasiuk Członek Rady Nadzorczej
4. Wojciech Szabunio Członek Rady Nadzorczej
5. Dariusz Wieczorek Członek Rady Nadzorczej

1.4. Akcjonariat

Struktura akcjonariatu Emitenta przedstawia się następująco:

Lp.	Imię i nazwisko akcjonariusza		Liczba akcji (w szt.)	Udział w kapitale zakładowym (w proc.)	Udział w głosach (w proc.)
1.	Sławomir Halbryt	A1, A2,B	750.000 255.875	47,90	61,61
2.	Adam Kabat	A2,C	211.588	10,08	7,42
3.	Sławomir Kądziela	A2,C	241.588	11,50	8,48
4.	Lafroyg Sp. z o.o. SKA Wojciech Kaczmarek (działający w porozumieniu)	C,D	295.000	14,05 (Lafroyg sp. z o.o. SKA samodzielnie posiada 7,38%)	10,35 (Lafroyg sp. z o.o. SKA samodzielnie posiada 5,44%)
5.	Pozostali	A2,C,D	345.949	16,47	12,14
			2.100.000	100,00	100,00

2. Jednostkowe kwartalne skrócone sprawozdanie finansowe za IV kwartał roku obrotowego Spółki – 2016/2017

Jednostkowe sprawozdanie z sytuacji finansowej SESCOM SA na koniec IV kwartału roku obrotowego Spółki - 2016/2017 oraz dane porównawcze.

AKTYWA	Stan na	Stan na
	30.09.2017	30.09.2016
AKTYWA TRWAŁE		
Rzeczowe aktywa trwałe	2 673 791	2 088 872
Nieruchomości inwestycyjne	-	-
Wartość firmy	8 508 326	8 508 326
Pozostałe aktywa niematerialne	415 088	825 085
Inwestycje w jednostkach zależnych	1 275 551	1 261 079
Inwestycje w jednostkach stowarzyszonych	29 342	29 342
Aktywa z tytułu odroczonego podatku dochodowego	485 440	498 540
Pozostałe aktywa finansowe	114 582	166 318
Pozostałe aktywa	1 401 298	1 050 842
Aktywa trwałe razem	14 903 419	14 428 405
AKTYWA OBROTOWE		
Zapasy	2 439 099	2 786 483
Należności z tytułu dostaw i usług oraz pozostałe należności	17 659 676	13 624 220
Należności z tytułu leasingu finansowego	-	-
Należności z tytułu zaliczek na środki trwałe	-	-
Należności z tytułu zaliczek na dostawy towarów	238 618	97 773
Bieżące aktywa podatkowe	-	36 488
Pozostałe aktywa finansowe	644 780	232 647
Pozostałe aktywa	1 411 562	919 472
Środki pieniężne i ich ekwiwalenty	2 517 106	2 451 951
	24 910 840	20 149 034
Aktywa klasyfikowane jako przeznaczone do sprzedaży		
Aktywa obrotowe razem	24 910 840	20 149 034
AKTYWA RAZEM	39 814 259	34 577 438

PASYWA	Stan na	Stan na
	30.09.2017	30.09.2016
KAPITAŁ WŁASNY I ZOBOWIĄZANIA		
Wyemitowany kapitał akcyjny	2 100 000	2 100 000
Inne skumulowane całkowite dochody	-	-
Kapitał zapasowy	4 005 160	4 005 160
Kapitał rezerwowy	305 605	305 605
Kapitał z tyt. różnic z konsolidacji	-	-
Zyski zatrzymane	18 041 024	13 827 244
	24 451 789	20 238 009
Kwoty ujęte bezpośrednio w kapitale, związane z aktywami klasyfikowanymi jako przeznaczone do sprzedaży	-	-
Kapitały przypadające akcjonariuszom jednostki dominującej	24 451 789	20 238 009
Kapitały przypadające udziałom niedającym kontroli	-	-
Razem kapitał własny	24 451 789	20 238 009
Zobowiązania długoterminowe	-	-
Długoterminowe pożyczki i kredyty bankowe	962 504	-
Pozostałe zobowiązania finansowe	1 052 394	959 120
Rezerwa na podatek odroczony	269 021	141 879
Rezerwy długoterminowe	-	-
Przychody przyszłych okresów	-	-
Pozostałe zobowiązania	-	-
Zobowiązania długoterminowe razem	2 283 918	1 101 000
Zobowiązania krótkoterminowe		
Zobowiązania z tytułu dostaw i usług oraz pozostałe zobowiązania	11 320 486	8 619 240
Pozostałe zobowiązania finansowe	386 536	454 200
Krótkoterminowe pożyczki i kredyty bankowe	634 711	3 302 426
Bieżące zobowiązania podatkowe	-	-
Rezerwy krótkoterminowe	-	-
Przychody przyszłych okresów	-	78 763
Pozostałe zobowiązania	-	-
	12 341 732	12 454 627
Zobowiązania związane z aktywami trwałymi zaklasyfikowanymi jako przeznaczone do sprzedaży	-	-
Rozliczenia międzyokresowe bierne	736 820	783 803
Zobowiązania krótkoterminowe razem	13 078 552	13 238 430
Zobowiązania razem	15 362 470	14 339 430
PASYWA RAZEM	39 814 259	34 577 438

Jednostkowy sprawozdanie z całkowitych dochodów SESCO SA za na koniec IV kwartału roku obrotowego Spółki - 2016/2017 oraz IV kwartał roku narastająco wraz z danymi porównawczymi.

	kwartalnie		narastająco	
	01.07.2017-30.09.2017	01.07.2016-30.09.2016	01.10.2016-30.09.2017	01.10.2015-30.09.2016
Działalność kontynuowana				
Przychody ze sprzedaży	22 189 286	19 194 646	77 250 406	54 579 083
Koszt własny sprzedaży	17 219 348	14 415 658	61 312 032	40 660 725
Zysk (strata) brutto na sprzedaży	4 969 939	4 778 987	15 938 374	13 918 358
Koszty sprzedaży	890 054	633 880	3 336 987	2 782 000 ^(I)
Koszty zarządu	2 031 822	2 566 030	7 455 871	6 504 220 ^(I)
Pozostałe przychody operacyjne	23 882	107 213	424 964	208 101
Pozostałe koszty operacyjne	29 917	133 388	139 118	210 471
Zysk (strata) na działalności operacyjnej	2 042 028	1 552 901	5 431 361	4 629 767
Przychody finansowe	3 020	-29 043	18 938	45 053
Koszty finansowe	38 509	107 160	387 450	168 466
Zysk (strata) przed opodatkowaniem	2 006 539	1 416 698	5 062 849	4 506 354
Podatek dochodowy	190 062	131 593	849 069	564 997
Zysk (strata) netto z działalności kontynuowanej	1 816 477	1 285 106	4 213 780	3 941 358
Działalność zaniechana				
Zysk (strata) netto z działalności zaniechanej	-	-	-	-
Zysk (strata) netto	1 816 477	1 285 106	4 213 780	3 941 358
Inne całkowite dochody				
Zyski/(Straty) aktuarialne	-	-	-	-
Podatek dochodowy dotyczący innych całkowitych dochodów	-	-	-	-
Inne całkowite dochody (netto)	-	-	-	-
Całkowite dochody ogółem	1 816 477	1 285 106	4 213 780	3 941 358
Zysk netto przypadający:				
Akcjonariuszom jednostki dominującej	1 816 477	1 285 106	4 213 780	3 941 358
Udziałom niesprawnym kontrolii	-	-	-	-
Zysk (strata) na jedną akcję				
(w zł/gr na jedną akcję)				
Z działalności kontynuowanej i zaniechanej:				
Zwykły	0,86	0,61	2,01	1,88
Z działalności kontynuowanej :				
Zwykły	0,86	0,61	2,01	1,88

(I) korekta prezentacyjna, przesunięcie kwoty 1.478.951 między kosztami zarządu (-) a kosztami sprzedaży (+)

Jednostkowy rachunek przepływów pieniężnych SESCOM SA za IV kwartał roku obrotowego Spółki – 2016/2017 wraz z danymi porównawczymi.

	kwartalnie		narastająco	
	01.07.2017-30.09.2017	01.07.2016-30.09.2016	01.10.2016-30.09.2017	01.10.2015-30.09.2016
Przepływy pieniężne z działalności operacyjnej				
Zysk przed opodatkowaniem	2 006 539	1 416 700	5 062 849	4 506 354
Korekty:				
Amortyzacja i umorzenie aktywów trwałych	376 745	401 865	1 525 945	976 767
(Zysk) strata na działalności inwestycyjnej, w tym na sprzedaży rzeczowych aktywów trwałych	4 227	-	-10 843	-
(Zysk) strata z tytułu różnic kursowych	-	-	-	-
Udział w (zyskach) stratach jednostek stowarzyszonych	-	-	-	-
Odpis ujemnej wartości firmy	-	-	-	-
Koszty finansowe ujęte w wyniku	42 528	18 155	218 528	51 017
Otrzymane dywidendy	-	-	-	-
	423 501	420 020	1 733 630	1 027 784
Zmiany w kapitale obrotowym:				
(Zwiększenie) / zmniejszenie salda należności z tytułu dostaw i usług oraz pozostałych należności	-869 872	-3 133 633	-4 139 813	-4 222 806
(Zwiększenie) / zmniejszenie stanu zapasów	529 191	69 826	347 384	-1 209 555
(Zwiększenie) / zmniejszenie pozostałych aktywów	-157 052	-298 219	-842 545	-848 752
Zwiększenie / (Zmniejszenie) salda zobowiązań z tytułu dostaw i usług oraz pozostałych zobowiązań	-316 589	1 389 564	2 702 555	1 835 494
Zwiększenie / (zmniejszenie) rezerw	48 432	-	-184 732	-
Zwiększenie / (zmniejszenie) przychodów przyszłych okresów	-	-479 756	-78 763	-801 544
Środki pieniężne wygenerowane na działalności operacyjnej ⁽¹⁾	1 664 150	-615 498	4 600 566	286 976
Podatek dochodowy zapłacony	-126 708	-600 924	-681 696	-1 034 328
Środki pieniężne netto z działalności operacyjnej⁽¹⁾	1 537 442	-1 216 422	3 918 870	-747 352

Przepływy pieniężne z działalności inwestycyjnej				
Płatności za rzeczowe aktywa trwałe, wartości niematerialne	-370 967	118 975	-1 113 701	-6 495 314
Płatności za aktywa finansowe	-704 669	-568 020	-966 326	-572 353
Przychody ze zbycia aktywów trwałych oraz aktywów niematerialnych	100	-	16 929	-
Przychody ze zbycia aktywów finansowych	392 478	693 496	610 814	693 496
Odsetki otrzymane	1 302	1 595	4 640	21 671
Środki pieniężne netto (wydane) / wygenerowane w związku z działalnością inwestycyjną	-681 757	246 046	-1 447 644	-6 352 500

Przepływy pieniężne z działalności finansowej				
Wpływ z emisji akcji	-	-	-	-
Nabycie akcji własnych	-	-	-	-
Wpływy z tytułu emisji dłużnych papierów wartościowych	-	-	-	-

Wykup dłużnych papierów wartościowych	-	-	-	-
Wpływy z tytułu zaciągnięcia kredytów i pożyczek	-	-	-	3 850 000
Spłaty kredytów i pożyczek	-307 581	-481 250	-1 751 331	-481 250
Spłata zobowiązań z tytułu leasingu finansowego	-158 841	-128 497	-569 321	-290 006
Odsetki zapłacone	-43 830	46 508	-223 168	-88 681
Wpływy z tytułu dotacji	-	78 709	137 749	78 709
Prowizje zapłacone	-	-	-	-
Środki pieniężne netto wykorzystane w działalności finansowej	-510 252	-484 531	-2 406 071	3 068 772
Zwiększenie netto środków pieniężnych i ich ekwiwalentów	345 434	-1 454 906	65 155	-4 031 079
Środki pieniężne i ich ekwiwalenty na początek okresu	2 171 672	3 906 857	2 451 951	6 483 030
Wpływ zmian kursów walut na saldo środków pieniężnych w walutach obcych	-	-	-	-
Środki pieniężne i ich ekwiwalenty na koniec okresu	2 517 106	2 451 951	2 517 106	2 451 951

- (I) suma pozycji ujętych jako zmiany w kapitale obrotowym + suma korekt + zysk przed opodatkowaniem
- (II) suma pozycji środki pieniężne wygenerowane na działalności operacyjnej + podatek dochodowy zapłacony

Jednostkowe zestawienie zmian w kapitale własnym SESCOM SA za IV kwartał roku obrotowego Spółki – 2016/2017 wraz z danymi porównawczymi.

	Kapitał podstawowy	Nadwyżka ze sprzedaży akcji	Kapitał rezerwowy ogółem	Zyski zatrzymane z lat ubiegłych	Zysk/strata netto roku	RAZEM
	PLN	PLN	PLN	PLN	PLN	PLN
Stan na 30 czerwca 2016 roku	2 100 000	4 005 160	305 605	9 885 886	2 656 250	18 952 901
Zysk netto za rok obrotowy					1 285 106	1 285 106
Emisja akcji						0
Umorzenie akcji						0
Emisja akcji powyżej wartości nominalnej						0
Przeniesienie wyniku z lat ubiegłych						0
Stan na 30 września 2016 roku	2 100 000	4 005 160	305 605	9 885 886	3 941 358	20 238 009
Stan na 30 czerwca 2017 roku	2 100 000	4 005 160	305 605	13 827 244	2 397 303	22 635 312
Zysk netto za rok obrotowy					1 816 477	1 816 477
Emisja akcji						0
Umorzenie akcji						0
Emisja akcji powyżej wartości nominalnej						0
Przeniesienie wyniku z lat ubiegłych						0
Stan na 30 września 2017 roku	2 100 000	4 005 160	305 605	13 827 244	4 213 780	24 451 789

3. Skonsolidowane kwartalne skrócone sprawozdanie finansowe za IV kwartał roku obrotowego Spółki – 2016/2017

Skonsolidowany sprawozdanie z sytuacji finansowej Grupy Kapitałowej SESCOM SA na koniec IV kwartału roku obrotowego Spółki - 2016/2017 oraz dane porównawcze.

AKTYWA	Stan na	Stan na
	30.09.2017	30.09.2016
AKTYWA TRWAŁE		
Rzeczowe aktywa trwałe	2 851 719	2 214 964
Nieruchomości inwestycyjne	-	-
Wartość firmy	8 508 326	8 508 326
Pozostałe aktywa niematerialne	520 894	996 496
Inwestycje w jednostkach zależnych	-	-
Inwestycje w jednostkach stowarzyszonych	22 843	13 684
Aktywa z tytułu odroczonego podatku dochodowego	514 442	534 864
Pozostałe aktywa finansowe	-	-
Pozostałe aktywa	1 443 730	1 057 027
Aktywa trwałe razem	13 861 954	13 325 361
AKTYWA OBROTOWE		
Zapasy	3 129 774	3 076 227
Należności z tytułu dostaw i usług oraz pozostałe należności	23 498 430	18 214 934
Należności z tytułu leasingu finansowego	-	-
Należności z tytułu zaliczek na środki trwałe	-	-
Należności z tytułu zaliczek na dostawy towarów	368 475	138 073
Bieżące aktywa podatkowe	-	123 200
Pozostałe aktywa finansowe	4 203	-
Pozostałe aktywa	1 565 211	1 013 016
Środki pieniężne i ich ekwiwalenty	3 458 092	4 093 700
	32 024 185	26 659 151
Aktywa klasyfikowane jako przeznaczone do sprzedaży		
Aktywa obrotowe razem	32 024 185	26 659 151
AKTYWA RAZEM	45 886 139	39 984 511

PASYWA	Stan na	Stan na
	30.09.2017	30.09.2016
KAPITAŁ WŁASNY I ZOBOWIĄZANIA		
Wyemitowany kapitał akcyjny	2 100 000	2 100 000
Inne skumulowane całkowite dochody	-	-
Kapitał zapasowy	4 005 160	4 005 160
Kapitał rezerwowy	305 605	305 605
Kapitał z tyt. różnic z konsolidacji	-7 604	-3 362
Zyski zatrzymane	21 020 152	15 223 713
	27 423 313	21 631 116
Kwoty ujęte bezpośrednio w kapitale, związane z aktywami klasyfikowanymi jako przeznaczone do sprzedaży	-	-
Kapitały przypadające akcjonariuszom jednostki dominującej	27 423 313	21 631 116
Kapitały przypadające udziałom niedającym kontroli	-	-
Razem kapitał własny	27 423 313	21 631 116
Zobowiązania długoterminowe		
Długoterminowe pożyczki i kredyty bankowe	962 504	-
Pozostałe zobowiązania finansowe	1 140 929	1 022 139
Rezerwa na podatek odroczony	354 576	267 272
Rezerwy długoterminowe	-	-
Przychody przyszłych okresów	-	-
Pozostałe zobowiązania	-	-
Zobowiązania długoterminowe razem	2 458 010	1 289 411
Zobowiązania krótkoterminowe		
Zobowiązania z tytułu dostaw i usług oraz pozostałe zobowiązania	13 734 420	11 846 856
Pozostałe zobowiązania finansowe	423 687	496 423
Krótkoterminowe pożyczki i kredyty bankowe	634 711	3 326 620
Bieżące zobowiązania podatkowe	-	5 007
Rezerwy krótkoterminowe	-	-
Przychody przyszłych okresów	82 561	328 120
Pozostałe zobowiązania	-	-
	14 875 378	16 003 027
Zobowiązania związane z aktywami trwałymi zaklasyfikowanymi jako przeznaczone do sprzedaży	-	-
Rozliczenia międzyokresowe bierne	1 129 439	1 060 958
Zobowiązania krótkoterminowe razem	16 004 817	17 063 985
Zobowiązania razem	18 462 827	18 353 396
PASYWA RAZEM	45 886 139	39 984 511

Skonsolidowane sprawozdanie z całkowitych dochodów Grupy Kapitałowej SESCOM SA za na koniec IV kwartału roku obrotowego Spółki - 2016/2017 oraz IV kwartał roku narastająco wraz z danymi porównawczymi.

	kwartalnie		narastająco	
	01.07.2017-30.09.2017	01.07.2016-30.09.2016	01.10.2016-30.09.2017	01.10.2015-30.09.2016
Działalność kontynuowana				
Przychody ze sprzedaży	28 766 983	24 929 803	95 590 356	70 419 155
Koszt własny sprzedaży	22 149 911	19 538 731	76 603 891	54 082 236
Zysk (strata) brutto na sprzedaży	6 617 072	5 391 072	18 986 465	16 336 919
Koszty sprzedaży	897 915	644 745	3 559 178	2 809 187 ^(I)
Koszty zarządu	2 050 682	2 654 141	8 228 838	7 999 001 ^(I)
Pozostałe przychody operacyjne	25 265	120 954	450 564	223 102
Pozostałe koszty operacyjne	85 642	228 381	210 436	324 715
Zysk (strata) na działalności operacyjnej	3 608 097	1 984 759	7 438 577	5 427 118
Przychody finansowe	3 470	733	44 873	34 430
Koszty finansowe	35 086	179 234	444 441	235 089
Zysk (strata) przed opodatkowaniem	3 576 481	1 806 257	7 039 009	5 226 459
Podatek dochodowy	461 469	321 713	1 239 080	798 905
Zysk (strata) netto z działalności kontynuowanej	3 115 013	1 484 544	5 799 928	4 427 554
Działalność zaniechana				
Zysk (strata) netto z działalności zaniechanej	-	-	-	-
Zysk (strata) netto	3 115 013	1 484 544	5 799 928	4 427 554
Inne całkowite dochody				
Zyski/(Straty) aktuarialne	-	-	-	-
Różnice kursowe z wyceny jednostek działających za granicą	32 490	-3 362	-7 604	-3 362
Podatek dochodowy dotyczący innych całkowitych dochodów	-	-	-	-
Inne całkowite dochody (netto)	32 490	-3 362	-7 604	-3 362
Całkowite dochody ogółem	3 147 502	1 481 182	5 792 324	4 424 192
Zysk netto przypadający:				
Akcjonariuszom jednostki dominującej	3 147 502	1 484 544	5 792 324	4 424 192
Udziałom niesprawującym kontroli	-	-	-	-
Zysk (strata) na jedną akcję				
(w zł/gr na jedną akcję)				
Z działalności kontynuowanej i zaniechanej:				
Zwykły	1,50	0,71	2,76	2,11
Z działalności kontynuowanej:				
Zwykły	1,50	0,71	2,76	2,11

(I) korekta prezentacyjna, przesunięcie kwoty 1.478.951 między kosztami zarządu (-) a kosztami sprzedaży (+)

Skonsolidowany rachunek przepływów pieniężnych Grupy Kapitałowej SESCOM SA za IV kwartał roku obrotowego Spółki – 2016/2017 wraz z danymi porównawczymi.

	kwartalnie		narastająco	
	01.07.2017-30.09.2017	01.07.2016-30.09.2016	01.10.2016-30.09.2017	01.10.2015-30.09.2016
Przepływy pieniężne z działalności operacyjnej				
Zysk przed opodatkowaniem	3 576 481	1 806 257	7 039 009	5 226 459
Korekty:				
Amortyzacja i umorzenie aktywów trwałych	423 043	472 665	1 680 089	1 135 130
(Zysk) strata na działalności inwestycyjnej, w tym na sprzedaży rzeczowych aktywów trwałych	4 227	24 430	-10 843	424
(Zysk) strata z tytułu różnic kursowych	5 683	17 750	-7 732	22 741
Udział w (zyskach) stratach jednostek stowarzyszonych	472	2 175	-9 159	2 126
Odpis ujemnej wartości firmy	-	-	-	-
Koszty finansowe ujęte w wyniku	44 208	88 912	226 177	116 228
Otrzymane dywidendy	-	-	-	-
	477 634	605 932	1 878 532	1 276 648
Zmiany w kapitale obrotowym:				
(Zwiększenie) / zmniejszenie salda należności z tytułu dostaw i usług oraz pozostałych należności	-5 030 803	-5 255 884	-5 390 698	-5 270 704
(Zwiększenie) / zmniejszenie stanu zapasów	97 116	99 902	-53 547	-1 277 424
(Zwiększenie) / zmniejszenie pozostałych aktywów	-159 049	-337 793	-938 898	-905 402
Zwiększenie / (Zmniejszenie) salda zobowiązań z tytułu dostaw i usług oraz pozostałych zobowiązań	753 665	2 653 789	1 707 443	3 065 150
Zwiększenie / (zmniejszenie) rezerw	218 739	-	-69 268	-
Zwiększenie / (zmniejszenie) przychodów przyszłych okresów	79 318	-153 696	-245 560	-506 076
Środki pieniężne wygenerowane na działalności operacyjnej⁽¹⁾	192 901	-581 493	4 106 813	1 608 651
Podatek dochodowy zapłacony	-179 800	-740 236	-1 087 963	-1 217 428
Środki pieniężne netto z działalności operacyjnej⁽¹⁾	13 101	-1 321 729	3 018 851	391 223

Przepływy pieniężne z działalności inwestycyjnej				
Płatności za rzeczowe aktywa trwałe, wartości niematerialne	-382 873	225 329	-1 176 018	-6 470 650
Płatności za aktywa finansowe	-	-	-115 000	-
Przychody ze zbycia aktywów trwałych oraz aktywów niematerialnych	100	-41 898	16 929	3 552
Przychody ze zbycia aktywów finansowych	106 150	-	111 150	-
Odsetki otrzymane	1 554	1 595	4 892	21 671
Środki pieniężne netto (wydane) / wygenerowane w związku z działalnością inwestycyjną	-275 070	185 026	-1 158 047	-6 445 427

Przepływy pieniężne z działalności finansowej				
Wpływ z emisji akcji	-	-	-	-
Nabycie akcji własnych	-	-	-	-
Wpływy z tytułu emisji dłużnych papierów wartościowych	-	-	-	-
Wykup dłużnych papierów wartościowych	-	-	-	-
Wpływy z tytułu zaciągnięcia kredytów i pożyczek	-	-10 713	-	3 850 000
Spłaty kredytów i pożyczek	-308 113	-357 668	-1 776 157	-535 983
Spłata zobowiązań z tytułu leasingu finansowego	-175 242	-142 321	-626 936	-344 431
Odsetki zapłacone	-45 761	28 520	-231 069	-101 121
Wpływy z tytułu dotacji	-	78 709	137 749	78 709
Prowizje zapłacone	-	-82 250	-	-82 250
Środki pieniężne netto wykorzystane w działalności finansowej	-529 116	-485 723	-2 496 413	2 864 924
Zwiększenie netto środków pieniężnych i ich ekwiwalentów	-791 084	-1 622 426	-635 609	-3 189 281
Środki pieniężne i ich ekwiwalenty na początek okresu	4 249 176	5 716 126	4 093 700	7 282 981
Wpływ zmian kursów walut na saldo środków pieniężnych w walutach obcych	-	-	-	-
Środki pieniężne i ich ekwiwalenty na koniec okresu	3 458 092	4 093 700	3 458 092	4 093 700

- (I) suma pozycji ujętych jako zmiany w kapitale obrotowym + suma korekt + zysk przed opodatkowaniem
(II) suma pozycji środki pieniężne wygenerowane na działalności operacyjnej + podatek dochodowy zapłacony

Skonsolidowane zestawienie zmian w kapitale własnym Grupy Kapitałowej SESCOM SA za IV kwartału roku obrotowego Spółki – 2016/2017 wraz z danymi porównawczymi.

	Kapitał podstawowy	Nadwyżka ze sprzedaży akcji	Kapitał rezerwowy ogółem	Zyski zatrzymane z lat ubiegłych	Zysk/strata netto roku	RAZEM
	PLN	PLN	PLN	PLN	PLN	PLN
Stan na 30 czerwca 2016 roku	2 100 000	4 005 160	305 605	10 800 668	2 943 010	20 154 444
Zysk netto za rok obrotowy				-7 870	1 484 544	1 476 673
Różnice z konsolidacji						0
Emisja akcji						0
Umorzenie akcji						0
Emisja akcji powyżej wartości nominalnej						0
Przeniesienie wyniku z lat ubiegłych						0
Stan na 30 września 2016 roku	2 100 000	4 005 160	305 605	10 792 798	4 427 554	21 631 116
Stan na 30 czerwca 2017 roku	2 100 000	4 005 160	305 605	15 206 937	2 684 915	24 302 617
Zysk netto za rok obrotowy					3 115 013	3 115 013
Różnice z konsolidacji				5 683		5 683
Emisja akcji						0
Umorzenie akcji						0
Emisja akcji powyżej wartości nominalnej						0
Przeniesienie wyniku z lat ubiegłych						0
Stan na 30 września 2017 roku	2 100 000	4 005 160	305 605	15 212 621	5 799 928	27 423 313

4. Informacje o zasadach przyjętych przy sporządzaniu raportu, w tym informacje o zmianach stosowanych zasad (polityki) rachunkowości

Raport kwartalny sporządzony został w oparciu o Międzynarodowe Standardy Sprawozdawczości Finansowej w kształcie zatwierdzonym przez Unię Europejską („MSSF”)

Ogólne zasady polityki prowadzenia ksiąg rachunkowych Emitenta oraz Grupy Kapitałowej Emitenta

- stosowanie przyjętych zasad rachunkowości w sposób ciągły;
- założenie, że Emitent będzie kontynuował działalności w dającej się przewidzieć przyszłości;
- ujęcie wszystkich przychodów i kosztów w okresie sprawozdawczym, w którym zostało osiągnięte lub poniesione, niezależnie od terminu ich zapłaty oraz stosowanie zasady współmierności przychodów i związanych z nimi kosztów;
- zasadę ostrożności;
- niestosowanie kompensaty sald aktywów i pasywów bądź przychodów z wyjątkiem przypadków przewidzianych dla prezentacji niektórych danych np.: różnic kursowych.

Emitent stosuje zasadę przedstawiania w sprawozdaniu finansowym sald i transakcji zgodnie z ich rzeczywistym charakterem i skutkiem ekonomicznym, a nie tylko formą prawną.

Zasady rachunkowości, które zostały omówione poniżej stosuje się w sposób ciągły całego okresu sprawozdawczego. W przypadku podjęcia decyzji o zmianie zasad rachunkowości na inne zmiany te bez względu na datę podjęcia decyzji wprowadza się ze skutkiem od pierwszego dnia roku obrotowego.

Zasady sporządzenia skonsolidowanego sprawozdania finansowego

Wyłączeniu podlega wyrażona w cenie nabycia wartość udziałów posiadanych przez Emitenta i inne jednostki objęte konsolidacją w jednostkach zależnych z tą częścią, wycenioną według wartości godziwej aktywów netto jednostek zależnych, która odpowiada udziałowi Emitenta i innych jednostek Grupy Kapitałowej objętych konsolidacją w jednostkach zależnych, na dzień rozpoczęcia sprawowania nad nimi kontroli.

Wyłączeniu podlegają również w całości:

- a. wzajemne należności i zobowiązania oraz inne rozrachunki o podobnym charakterze jednostek objętymi konsolidacją,
- b. przychody i koszty operacji gospodarczych dokonanych między jednostkami objętymi konsolidacją,
- c. zyski i straty powstałe w wyniku operacji gospodarczych dokonanych między jednostkami objętymi konsolidacją, zawarte w wartości aktywów podlegających konsolidacji,

d. dywidendy naliczone lub wypłacone przez jednostki zależne Jednostce Dominującej i innym jednostkom, objętym konsolidacją.

Grupa kapitałowa Emitenta może nie dokonywać wyłączeń, jeżeli w Grupie wystąpiła sprzedaż aktywów trwałych, zapasów, pod warunkiem, że na sprzedaży spółka nie generowała zysku lub marża była nieznaczna.

Aktywa i pasywa wyceniono według zasad określonych ustawą o rachunkowości, z tym że:

1. Spółka przyjmuje za środek trwały składnik majątkowy o cenie jednostkowej powyżej 3.500,00 zł o ile ich okres ekonomicznej użyteczności przekroczy rok. Ewidencja wyposażenia prowadzona jest dla składników majątku o wartości od 500,00 zł

Wydatki poniesione na nabycie lub wytworzenie środków trwałych i wartości niematerialnych i prawnych poniżej ww. wartości jednostka odpisuje w koszty pod datą przekazania do używania w pełnej wartości początkowej, jako zużycie materiałów.

2. Do wartości niematerialnych i prawnych jednostka zalicza wszystkie nabyte lub wytworzone wartości niezależnie od wartości ich nabycia.

Przyjmuje się następujące zasady amortyzacji aktywów trwałych:

- a) odpisów amortyzacyjnych dokonuje się począwszy od pierwszego dnia miesiąca następującego po miesiącu, w którym środek trwały został przyjęty do używania,
- b) dla środków nowo zakupionych, których wartość jest wyższa od 3.500 zł stosuje się liniową metodę amortyzacji w okresie odpowiadającym szacowanemu okresowi ich ekonomicznej użyteczności lub przez krótszy z dwóch okresów: ekonomicznej użyteczności lub prawa do używania, który kształtuje się następująco:
 - Budynki, lokale i obiekty inżynierii lądowej i wodnej - 10 lat
 - Urządzenia techniczne i maszyny - od 3 do 10 lat
 - Środki transportu - 3 i 5 lat
 - Inne środki trwałe - od 3 do 5 lat

Aktywa utrzymywane na podstawie umowy leasingu finansowego amortyzuje się przez okres ich przewidywanego użytkowania ekonomicznego na takich samych zasadach jak aktywa własne. W sytuacji, gdy nie ma wystarczającej pewności, że własność zostanie przeniesiona na koniec okresu leasingu, aktywa są amortyzowane przez okres ich ekonomicznej użyteczności. Składnik rzeczowych aktywów trwałych usuwa się z bilansu na moment zbycia lub gdy oczekuje się, iż nie uzyska się korzyści ekonomicznych z użytkowania składnika aktywów.

- c) od środków trwałych i wartości niematerialnych i prawnych o wartości początkowej nie przekraczającej 3.500 zł, amortyzację odpisuje się jednorazowo w koszty w miesiącu oddania środka do użytkowania.
- d) wartość firmy powstała w wyniku wniesienia wkładu niepieniężnego w postaci zorganizowanej części przedsiębiorstwa, wycenionej według metody dochodowej przez rzeczoznawcę majątkowego Wartość firmy ujmuje się po koszcie ustalonym na dzień wniesienia, pomniejszonym o kwotę utraty wartości.

- e) wartość firmy powstała w wyniku zakupu zorganizowanej części przedsiębiorstwa, wycenionej według metody dochodowej. Wartość firmy ujmuje się po koszcie ustalonym na dzień wniesienia, pomniejszonym o kwotę utraty wartości.
3. Inwestycje długo i krótkoterminowe wycenia się w cenie nabycia pomniejszonej o odpisy z tytułu trwałej utraty ich wartości.
Jeżeli ceny nabycia jednakowych albo uznanych za jednakowe, ze względu na podobieństwo rodzaju i przeznaczenie, składników inwestycji są różne, to ich rozchód wycenia się według metody FIFO.
 4. Należności i zobowiązania wycenia się w kwocie wymagającej zapłaty. Należności wątpliwe pomniejszono o odpisy aktualizujące.
 5. Materiały i towary ujmuje w kosztach się na podstawie dokumentów obrotu magazynowego.
 6. Materiały przekazywane bezpośrednio z zakupu na potrzeby administracyjno-gospodarcze odpisuje się w koszty w pełnej ich wartości wynikającej z faktur (rachunków) pod datą ich zakupu.
 7. Wartość produkcji w toku wycenia się po rzeczywistych kosztach wytworzenia.
 8. Zgodnie z zasadą memoriału do czynnych rozliczeń międzyokresowych zalicza się koszty przypadające na następne lata obrotowe tj.: koszty ubezpieczeń mienia, abonamenty telefoniczne, czynsze itp.
 9. Koszty prac rozwojowych wyceniane są w cenie nabycia lub koszcie wytworzenia. Są one amortyzowane metodą liniową przez przewidywany okres uzyskiwania przychodów ze sprzedaży z danego przedsięwzięcia.
 10. Leasing klasyfikuje się jako leasing finansowy, gdy w ramach zawartej umowy zasadniczo całe potencjalne korzyści oraz ryzyko wynikające z posiadania przedmiotu leasingu przenoszone jest na leasingobiorcę. Wszelkie pozostałe rodzaje leasingu traktowane są jako leasing operacyjny.
Aktywa użytkowane na podstawie umowy leasingu finansowego traktuje się jak aktywa Spółki i wycenia w ich wartości godziwej w momencie ich nabycia, nie wyższej jednak niż wartość bieżąca minimalnych opłat leasingowych. Powstające z tego tytułu zobowiązanie wobec leasingodawcy jest prezentowane w sprawozdaniu z sytuacji finansowej w pozycji zobowiązań z tytułu leasingu finansowego.
Płatności leasingowe dzielone są na część odsetkową i zmniejszenie zobowiązania z tytułu leasingu, tak by stopa odsetek od pozostającego zobowiązania była wielkością stałą. Koszty finansowe odnosi się bezpośrednio do rachunku zysków i strat, chyba że można je bezpośrednio przyporządkować do odpowiednich aktywów – wówczas są one kapitalizowane zgodnie z zasadami rachunkowości Spółki dotyczącymi kosztów finansowania zewnętrznego. Płatności warunkowe z tytułu leasingu ujmuje się w kosztach w okresie ich ponoszenia.
Płatności z tytułu leasingu operacyjnego odnosi się na wynik metodą liniową przez okres leasingu, z wyjątkiem przypadków, kiedy inna, systematyczna podstawa rozliczenia jest bardziej reprezentatywna dla wzorca czasowego rządzącego konsumpcją korzyści ekonomicznych wypływających z leasingu danego składnika aktywów. Płatności warunkowe z tytułu leasingu operacyjnego ujmuje się w kosztach w okresie ich ponoszenia. W przypadku otrzymania specjalnych zachęt motywujących do zawarcia umowy leasingu operacyjnego, ujmuje się je jako zobowiązania. Zagregowane korzyści z tytułu takich zachęt ujmuje się jako pomniejszenie kosztów wynajmu metodą liniową, z wyjątkiem sytuacji, gdy inna systematyczna podstawa jest bardziej reprezentatywna w odzwierciedleniu konsumpcji korzyści ekonomicznych dostarczanych przez składnik aktywów objęty leasingiem.

5. Zwięzła charakterystyka istotnych dokonań lub niepowodzeń Emitenta oraz Grupy Kapitałowej Emitenta w IV kwartale 2016/2017 r. wraz z opisem najważniejszych czynników i zdarzeń, w szczególności o nietypowym charakterze, mających wpływ na osiągnięte wyniki

W IV kwartale Emitent oraz Grupa Kapitałowa Emitenta równolegle rozwijały dotychczasową działalność podstawową Grupy. W IV kwartale Emitent realizuje pełny front prac serwisowych sezonu letniego. Sezon letni obfituje także w zwiększoną akcję ofertowania nowych usług.

Przychody netto ze sprzedaży na koniec IV kwartału roku obrotowego 2016/2017 wyniosły odpowiednio dla Emitenta 77 mln zł oraz dla Grupy Kapitałowej Emitenta 95 mln zł. W porównaniu do roku poprzedniego przychody Grupy Emitenta wzrosły o 36% tj. 25,2 mln zł. Zysk netto na koniec okresu sprawozdawczego wyniósł odpowiednio dla Emitenta 4,2 mln zł., dla grupy Kapitałowej Emitenta – 5,8 mln zł.

Przyrost przychodów Emitenta w analizowanym okresie w porównaniu do analogicznego okresu roku poprzedniego wynika z włączenia obrotów, jakie wygenerował oddział SESCOM S.A. we Wrocławiu odpowiedzialny za świadczenie usług serwisu infrastruktury IT. W miesiącu kwietniu 2016 roku Emitent przejął własność zorganizowanej części przedsiębiorstwa Cube.ITG. Przedsiębiorstwo kontynuuje swoją działalność w ramach powołanego oddziału SESCOM S.A. we Wrocławiu.

Emitent zdecydowanie odczuwa brak dostępu do pracowników na rynku pracy, szczególnie w rekrutacji na wybrane stanowiska pracy w spółce Emitenta, ale także ogromne deficyty rąk do pracy u partnerów współpracujących z Emitentem. Ponadto w dalszym ciągu spółka dostrzega zwiększone koszty związane z biurokracją. Rynek pracy dodatkowo wykazuje wzrost wynagrodzeń, co istotnie zwiększa koszty działalności.

Czwarty kwartał roku obrotowego zwyczajowo wykazuje zwiększone zapotrzebowanie klientów na usługi serwisowe. Letnia pora roku spowodowała wzrost prac serwisowych planowanych jak i zleczanych w ramach napraw awaryjnych.

6. Opis stanu realizacji działań i inwestycji emitenta oraz harmonogramu ich realizacji, o których Emitenta informował w dokumencie informacyjnym

Dokument informacyjny Emitenta z dnia 9 maja 2013 roku nie zawierał informacji, o których mowa w § 10 pkt 13a) Załącznika Nr 1 do Regulaminu Alternatywnego Systemu Obrotu.

7. Stanowisko Zarządu odnośnie możliwości zrealizowania publikowanych prognoz wyników finansowych na dany rok w świetle wyników zaprezentowanych w niniejszym raporcie kwartalnym

Emitent nie publikował prognoz na 2016/2017 rok.

8. Inicjatywy nastawione na wprowadzenie rozwiązań innowacyjnych w przedsiębiorstwie

Emitent nie podejmował w okresie objętym raportem inicjatyw nastawionych na wprowadzenie rozwiązań innowacyjnych w przedsiębiorstwie.

9. Opis organizacji grupy kapitałowej Emitenta, ze wskazaniem jednostek podlegających konsolidacji.

Na ostatni dzień okresu objętego raportem kwartalnym Emitent posiadał udziały w następujących podmiotach gospodarczych:

SESCOM Czech Republic s.r.o.

Forma prawna:	s.r.o. (společnost s ručenímomezeným) ¹
Siedziba:	Ostrawa, Republika Czeska
Numer w rejestrze:	293 92 004
Przedmiot działalności:	obsługa serwisowa klientów Emitenta posiadających swoje placówki na terenie Czech i Słowacji
Udział SESCO SA w kapitale zakładowym:	100 proc. (sto procent)
Udział SESCO SA w ogólnej liczbie głosów na ZW:	100 proc. (sto procent)

Pan Adam Kabat, członek Zarządu SESCO SA, pełni funkcje członka zarządu SESCO Czech Republic s.r.o.
Pan Sławomir Kądziała, członek Zarządu SESCO SA, pełni funkcje członka zarządu SESCO Czech Republic s.r.o.

¹ Odpowiednik spółki z ograniczoną odpowiedzialnością

SESCOM Múszaki Szerviz KorlátoltFelelősségűTársaság

Forma prawna:	KorlátoltFelelősségűTársaság ²
Siedziba:	1133 Budapest, Váciút 76. III. em.
Numer w rejestrze:	01-09-175242
Przedmiot działalności:	obsługa serwisowa klientów Emitenta posiadających swoje placówki na terenie Węgier
Udział SESCO SA w kapitale zakładowym:	100 proc. (sto procent)
Udział SESCO SA w ogólnej liczbie głosów na ZW:	100 proc. (sto procent)

Pan Adam Kabat, członek Zarządu SESCO SA, pełni jednocześnie funkcję Członka Zarządu SESCO Múszaki Szerviz Kft

Pan Sławomir Kądziała, członek Zarządu SESCO SA, pełni jednocześnie funkcję Członka Zarządu SESCO Múszaki Szerviz Kft

SESCOM GmbH

Forma prawna:	Gesellschaft mit beschränkter Haftung ³
Siedziba:	Meinekestraße 27, 10719 Berlin
Numer w rejestrze:	HRB 157689 B
Przedmiot działalności:	obsługa serwisowa klientów Emitenta posiadających swoje placówki na terenie Niemiec
Udział SESCO SA w kapitale zakładowym:	100 proc. (sto procent)
Udział SESCO SA w ogólnej liczbie głosów na ZW:	100 proc. (sto procent)

Pan Adam Kabat, członek Zarządu SESCO SA, pełni funkcje członka zarządu SESCO GmbH

Pan Sławomir Kądziała, członek Zarządu SESCO SA, pełni funkcje członka zarządu SESCO GmbH

SESTORE spółka z ograniczoną odpowiedzialnością

Forma prawna:	spółka z ograniczoną odpowiedzialnością
Siedziba:	Gdańsk
Numer w rejestrze:	0000529146
Przedmiot działalności:	specjalistyczne roboty budowlane

² Odpowiednik spółki z ograniczoną odpowiedzialnością

³ Odpowiednik spółki z ograniczoną odpowiedzialnością

Udział SESCOM SA
w kapitale zakładowym: 100 proc. (sto procent)
Udział SESCOM SA
w ogólnej liczbie głosów na WZ: 100 proc. (sto procent)

Pan Adam Kabat, członek Zarządu SESCOM SA, pełni funkcje członka zarządu SESTORE Sp. z o.o.

Pan Sławomir Kądziała, członek Zarządu SESCOM SA, pełni funkcje członka zarządu SESTORE Sp. z o.o.

SDC spółka z ograniczoną odpowiedzialnością

Forma prawna: spółka z ograniczoną odpowiedzialnością
Siedziba: Gdańsk
Numer w rejestrze: 0000529961
Przedmiot działalności: działalność w zakresie inżynierii i związane z nią doradztwo techniczne
Udział SESCOM SA
w kapitale zakładowym: 100 proc. (sto procent)
Udział SESCOM SA
w ogólnej liczbie głosów na WZ: 100 proc. (sto procent)

SESCOM Technischer Support GmbH

Forma prawna: Gesellschaft mit beschränkter Haftung⁴
Siedziba: Kärntner Ring 5-7, 1010 Wien
Numer w rejestrze: FN 434777d
Przedmiot działalności: obsługa serwisowa klientów Emitenta posiadających swoje placówki na terenie Austrii
Udział SESCOM SA
w kapitale zakładowym: 100 proc. (sto procent)
Udział SESCOM SA
w ogólnej liczbie głosów na ZW: 100 proc. (sto procent)

Pan Adam Kabat, członek Zarządu SESCOM SA, pełni funkcje członka zarządu SESCOM Technischer Support GmbH

Pan Sławomir Kądziała, członek Zarządu SESCOM SA, pełni funkcje członka zarządu SESCOM Technischer Support GmbH

⁴ Odpowiednik spółki z ograniczoną odpowiedzialnością

SESCOM LTD

Forma prawna:	Limited Liability Company ⁵
Siedziba:	Lower Ground Floor, One George Yard, London EC3V 9DF
Numer w rejestrze:	10628319
Przedmiot działalności:	obsługa serwisowa klientów Emitenta posiadających swoje placówki na terenie Wielkiej Brytanii i Irlandii
Udział SESCO SA w kapitale zakładowym:	100 proc. (sto procent)
Udział SESCO SA w ogólnej liczbie głosów na ZW:	100 proc. (sto procent)

Pan Adam Kabat, członek Zarządu SESCO SA, pełni funkcje Dyrektora SESCO LTD

Pan Sławomir Kądziera, członek Zarządu SESCO SA, pełni funkcje Dyrektora SESCO LTD

Podmioty stowarzyszone:

Bałtyckie Centrum Transferu Technologii Spółka Akcyjna (BCTT S.A.).

Forma prawna:	spółka akcyjna
Siedziba:	Gdańsk
Numer w rejestrze:	0000366480
Przedmiot działalności:	zarządzania procesem komercjalizacji badań naukowych oraz transferu technologii pomiędzy nauką i biznesem oraz pomiędzy przedsiębiorstwami
Udział SESCO SA w kapitale zakładowym:	30 proc. (trzydzieści procent)
Udział SESCO SA w ogólnej liczbie głosów na WZ:	30 proc. (trzydzieści procent)

Prezes Zarządu SESCO SA, pan Sławomir Halbryt, pełni jednocześnie funkcję Prezesa Zarządu BCTT S.A.

⁵ Odpowiednik spółki z ograniczoną odpowiedzialnością

10. Informacje dotyczące liczby osób zatrudnionych przez emitenta,
w przeliczeniu na pełne etaty

	01/07/2017- 30/09/2017	01/07/2016- 30/09/2016
Przeciętne zatrudnienie w przeliczeniu na etat	112	97

Sławomir Halbryt



Prezes Zarządu